

発行所 / 公益社団法人 塩釜法人会  
〒985-0016 塩釜市港町一丁目4番1号  
TEL 022(365)8859  
FAX 022(365)5577

発行 / 齋藤孝一  
編集 / 広報委員会  
印刷 / 利商印刷(株) TEL 022(356)2101



ホームページ <http://www.marine-blue.or.jp>

E-mail : [shiogama@marine-blue.or.jp](mailto:shiogama@marine-blue.or.jp)



〔二市三町フォトライン〕 塩釜の花火 (塩竈市)

## 自然保護シリーズ(花)

### コスモス(秋桜)

キク科コスモス属(学名: *Cosmos bipinnatus*)  
メキシコ原産の一年草。日本へは明治時代の初期に渡来したとされる。花弁の形が桜に似ているところから「秋桜」の和名を持つ秋の代表花だが、早いものは夏から咲き始める。花の色は薄いパステル調のピンク系が多いが赤や白、薄黄色のものもある。花径は6cm~10cm位で、舌状花は8枚位で先が3つに裂けている。羽状の繊細な形の葉と細く柔らかい茎で風になびく可憐な花の姿は日本の秋を彩る。



## 主な内容

塩釜税務署 新署長プロフィール	
宜しくお願い致します。ありがとうございました。……………	2
税だより……………	3
青年部会主催 租税教室特集……………	4
リレートーク「明日へ」vol.50……………	5
Z世代を理解してますか ~最近の若者気質~……………	6・7
これからのスケジュール・参加者募集のお知らせ・	
活動フォトレポート・新入会員募集・あとがき……………	8

# 塩釜税務署 新署長プロフィール

仙台国税局では7月10日付で定期人事異動が発令され、このたび着任された新署長をご紹介します。

1. 出身地 2. 前任地 (敬称略)



塩釜税務署長

おい かわ あきら  
及川 晃

- 1. 岩手県花巻市
- 2. 大館税務署  
税務署長

## 「着任のあいさつ」

この度の人事異動で塩釜税務署長を拝命いたしました及川でございます。

公益社団法人塩釜法人会の皆様方には、日頃から税務行政について、深い御理解と多大な御協力を賜り厚く御礼申し上げます。

塩釜法人会は、税知識の普及や納税意識の高揚などを目的とした事業活動を活発に展開するとともに、地域のニーズに沿った社会貢献活動にも積極的に取り組まれていると伺っております。

改めて、斎藤会長様をはじめ役員及び会員の皆様の御努力に深く敬意を表しますとともに、心より感謝と御礼を申し上げます。

さて、令和5年10月からインボイス制度が開始されます。税務当局といたしましては、制度の円滑な開始・定着に向け、「幅広い事業者の方を意識した周知・広報」と「登録の要否を検討している事業者の方に寄り添った対応」を二本の柱として取り組んでおります。

塩釜法人会並びに会員の皆様方におかれましては、インボイス制度の円滑な導入に向けた周知・広報をはじめ、塩釜税務署の各種施策につきまして、今後とも変わらぬご支援を賜りますようお願い申し上げます。

最後になりましたが、貴会の益々の御発展と会員企業の皆様方の御健康と事業の御繁栄を祈念いたしまして、着任のあいさつとさせていただきます。

宜しくお願い致します。ありがとうございました。

## 【転出】

(敬称略)

## 「お別れのあいさつ」

さ さ き はじめ  
仙台国税局 徴収部 国税訟務官 佐々木 元



前塩釜税務署長の佐々木でございます。

この度の人事異動により、仙台国税局徴収部国税訟務官を拝命しました。

斎藤会長をはじめ、公益社団法人塩釜法人会の役員及び会員の皆様方には、税務行政に対しまして深い御理解と格別な御協力を賜り、厚く御礼申し上げます。

1年という短い間でしたが、コロナ禍の様々な制約や御心痛のある中、親会をはじめ、女性部会、青年部会、各支部それぞれが活発な活動を展開されている姿を拝見し、皆様の法人会活動への真摯な取組や地域社会に対する熱意に深く感銘を受けるとともに、大変心強く感じました。

各支部役員会での会員増強に向けた白熱した議論、初の試みとして昨年11月に開催された、塩釜地区租税教育推進協議会との共催による「税に関する標語」と「税に関する絵はがきコンクール」の合同表彰式、活発で元気のある青年部会やセレブでエレガントな女性部会の皆様方と意見交換をさせていただき、私にとって思い出いっぱいの1年となりました。

皆様には、今後も地域企業のけん引役として、また、税務のよき理解者として、積極的な社会貢献活動をはじめ、企業経営の健全化や税知識の普及などの法人会活動を通じて、税務行政の運営に変わらぬ御支援・御協力を賜りますようお願い申し上げます。

特に、添付書類も含めたe-Taxの普及、キャッシュレス納付・納税証明書のオンライン請求の利用拡大、マイナンバーカードの取得促進、消費税のインボイス制度の円滑な導入といった重要課題にお力添えをよろしくお願いいたします。

最後になりましたが、公益社団法人塩釜法人会の益々の御隆盛と会員企業の皆様方の御健勝を心より祈念いたしまして、お別れのあいさつとさせていただきます。ありがとうございました。



<塩釜税務署よりお知らせ>



消費税 **インボイス制度**  
令和5年10月 **スタート**

## 登録するかお悩みの方

インボイスを発行するためには、インボイス発行事業者の登録申請が必要です。登録すると課税事業者となり消費税の申告が必要です。

登録は任意ですので、ご自身の事業実態に合わせて、登録をご検討ください。売上先が一般消費者や免税事業者等である場合には、インボイスの交付を求められることはありません。

ご検討に当たっては、下記特設サイト内に掲載されている基本項目チェックシートや説明会動画等をご活用ください。

登録申請手続を行う場合は、早期に登録通知を受けることができるe-Taxをご利用ください。



## インボイス発行事業者の登録がお済みの方

取引先と、登録を受けた旨やインボイスの交付方法等を共有し、制度開始に向けて、準備を行いましょう。

インボイスは、請求書、領収書など名称は問いません。また、電子データでの提供や、手書きでの交付も可能です。

インボイスの写しの保存は、コピーに限られません。電子データや一覧表形式、ジャーナル、複写式の控えなども認められます。

仕入先がインボイス発行事業者の登録を受けるかどうか事前に確認し、必要に応じて仕入先とも相談しましょう。



## インボイス制度について詳しく知りたい方



国税庁HPの「インボイス制度特設サイト」に制度の概要やQ&A、申請手続に関する情報を掲載しています。

特設サイト



## インボイス制度についての一般的なお問い合わせ先

インボイスコールセンター **0120-205-553** (無料)

9:00~17:00 (土日祝除く) ※個別の相談は所轄の税務署へ事前予約をお願いします。

「インボイス制度に関する相談窓口一覧表」に、補助金、取引上のお悩み、経営など、各種ご相談先をまとめておりますので、ぜひご活用ください。



相談窓口一覧表





# 租税教室特集

青年部会 租税教育委員会

委員長 柴原大



地域の子供たちに税金の必要性と大切さを伝えることを目的として始まった租税教室。当会青年部会が取り組みを始めてから15年が経ちました。この教室は、小学6年生を対象に実施しており、昨年度から訪問校を拡

大し、今年度は4校から依頼をいただき、すでに松島町立第一小学校、多賀城市立城南小学校、塩竈市立第三小学校での実施を終え、11月には利府町立青山小学校で実施する予定です。

授業では、税金が身近なところで使われていて、安全・安心・快適なくらしを守るためにみんなが出し合う「社会の会費」だと説明します。児童たちが学校で使用する教科書やタブレットにも税金が使われていることを伝えます。授業のなかで活用するアニメ「マリンとヤマト不思議な日曜日」はとても分かりやすい視聴教材です。税金がない世界では、街中にゴミが溢れ、壊れた道路や橋も修理されず、交番を利用するにも救急車を呼ぶにもお金がかかり、不

安・危険・汚く変わってしまう。言葉だけでは説明しきれない部分、イメージできない部分を映像を通して視覚的に感じる事ができます。

消費税増税のしくみや、東日本大震災や新型コロナウイルスなどの災害・感染症への税金の使われ方についても勉強します。最後に、1億円のレプリカに触れる時間を設け、税金の重さを実感してもらい楽しい雰囲気の中で授業を終了します。

昨年度、青年部会設立30周年に際し、二市三町の各小学校に寄贈した書籍を紹介したところ、すでに読んでいる児童もいて、税に関する関心の高さを感じました。

また、今年度は授業内容の質の向上と、講師育成に力を入れています。新たに1名の講師に講義を担当させ、この事業が継続できるよう体制をつくっていきます。講師陣も勉強を重ね、より分かりやすく楽しい授業が届けられるように、取り組んでいきます。





# リレートーク 明日へ

## 利府町の 観光・ふるさと納税について

### 十符の里-ALL RIFU産業祭

10月9日(月・祝)には、利府町の秋の一大イベントとなっております。「十符の里-ALL RIFU産業祭」が利府町文化交流センター「リフノス」を会場に開催します。産業祭は本町の多様な産業を広くPRするとともに、町の地場産品の販売、利府町観光大使を中心とした多彩なステージパフォーマンスのほか、フィナーレには花火の打ち上げが行われます。



### 天然の栈橋「馬の背」

表松島の一角を担う本町には、長い年月の波の浸食によって、約250mほど海に突き出た「天然の栈橋」と言われている馬の背があります。馬の背は先端まで渡ることができる景勝地であり、南側には親子の姿に見えることから名付けられた「子馬」も眺望できます。最近では人気アイドルグループがテレビ取材で訪れるなど、ホットスポットとなっています。ぜひ、先端まで歩いてみてはいかがでしょうか？



### 利府町ふるさと納税

利府町のふるさと納税には、仙台名物の牛タンや牡蠣、利府梨を使ったカレーやジェラートなど美味しいものがいっぱいあります。ぜひ特設サイトをご覧ください。

#### 簡単・お得ふるさと納税

- ☑スマホでも簡単
- ☑好きなサイトで寄附できる
- ☑寄附の2千円を超える部分が控除
- ☑要素敵な返礼品がもらえる

※控除には上限があります。



### 利府町企業版ふるさと納税

損金算入 国税+地方税 約 <b>3割</b>	法人住民税+法人税 <b>4割</b>	法人事業税 <b>2割</b>	企業負担 約 <b>1割</b>
-------------------------------	------------------------	--------------------	---------------------



#### 【制度活用にあたっての留意事項】

- ・1回あたり10万円以上の寄附が対象です。
  - ・本社が利府町の企業からの寄附は対象になりません。
  - ・寄附の代償に経済的利益を受けることはできません。
- ※税額控除の上限等の算出は、税理士等にご相談ください。

軽減効果最大  
約**9割**

#### <企業様のメリット>

企業版ふるさと納税でいただいた寄附は、利府町のまち・ひと・しごと創生に向けた次の事業に活用いたします。30万円以上の寄附の場合は、ご希望に応じ「寄附採納式」を行います。企業様のロゴマーク入りのバックボードの前で町長と写真撮影を行い、町のHPや広報紙でPRいたします。

#### 主な対象事業

- ◆新たなスポーツ文化の創造事業
- ◆未来につなぐ道路整備事業
- ◆インクルーシブな子育て支援事業
- ◆利府梨ブランド化事業
- ◆次世代を担う人材育成事業



【問合せ】 利府町経済産業部 商工観光課 TEL 022-767-2120

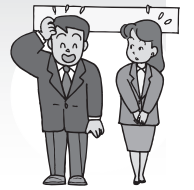
# Z世代を

## 理解してまずか



### 最近の若者気質

株式会社セールスリンク  
代表取締役 佐藤なな子



当社では仕事上、顧客先の「従業員インタビュー」を度々実施します。その中で「3年後、5年後、10年後、自社はどうか、自社はこうなっているか、あなた自身はどんな働き方をしていますか」という質問があります。

10年くらい前までは「5年後、自社はこうなっていて、自分はこんな風に働いていると思う」という回答が主でした。しかし最近では「自社の成長性は低いと思う。自分は転職して、この会社にはいないと思う」というよう

見られるようになっていきました。彼ら彼女らにとっては、終身雇用・年功序列の考えはなく、転職は当たり前のこと。自社を冷静に分析し、スキルや経験を積んだら「次に行きます」という乗り換え前提の感覚です。

管理職である昭和世代とは、育った社会背景も教育背景も違う、現在の若者世代。いったい、どんな世代なのでしょう。

### Z世代の特徴・傾向とは

1990年半ばから2010年代生まれの「Z世代」。メディアでも、よく耳にするようになってきました。アメリカの「ジェネレーションZ」から来ている世代分類の言葉で、およそ27歳以下の若者を称します。

日本のZ世代は、どんな社会背景で育ち、どのような特徴があるのかを見ていきましょう。

#### ■Z世代はコスパ重視の「推し消費」

Z世代は不況下、経済的プレッシャーの環境下で育ち、「貯金・貯蓄や支出を控える傾向」があり、「コスパ重視」の傾向があるとされています。コスパ重視で住居や生活費を抑えている反面、自分の趣味や楽しみには惜しみないという傾向もあります。例えば、インスタで流行の食べ物があれば、多少高くても購入。アイドルや声優などの「自

時代背景	バブル期	バブル崩壊	就職氷河期	個性重視	親はバブル世代
世代呼称	新人類バブル世代	団塊ジュニア世代	ポスト団塊ジュニア世代	ゆとり世代 ～さとり世代	Z世代
現在年齢	52歳～62歳	48歳～51歳	38歳～47歳	28歳～35歳	27歳以下
年代	1970年生まれ		1980年生まれ	1990年生まれ	2000年生まれ

分のイチオシ「推し」を応援するため、イベントへの参加やグッズ購入、コンテンツ課金などをする「推し消費」。さらにはコロナで黙食や

制限が続いたこともあり、誰かとの食事の時間はそれ自体が価値であり、そのための出費を惜しまないという意欲があることもわかっています。

#### ■効率性を求めるZ世代

コスパ重視の傾向と同様、時間の使い方にも敏感なZ世代。

この世代は、学校でも私生活でも、やらなければいけないこと・学ばなくてはいけないことが多く、「効率」を求められることが当たり前の中で生きてきた世代です。

そのため、効率度外視の「慣習」や「しきたり」「伝統」に懐疑的な意見を持っている人も少なくありません。

無駄に長い会議や、情報共有だけのミーティング、「お世話様です」から始まるビジネスメール、意に染まない飲み会などは、非効率だと感じる傾向があるようです。

#### ■Z世代の情報収集は、短

い動画2倍速

そして、インターネット環境での情報収集が当たり前のZ世代。

スマホやタブレットの情報端末を個人使用し、動画は2倍速で見る、要約動画で情報収集するなど、ラクに短時間で情報収集できる方法を常に模索しています。

Z世代は情報過多の環境で育っているからこそ「情報の取捨選択」に長けています。自分に合った情報形式、自分が好きなコンテンツには多くの時間を費やします。

反面、文字のみの情報処理には時間がかかる傾向、興味を示さない傾向もあり、社内でも教育方法や情報提示の仕方や、Z世代への市場向けの情報発信には工夫が必要です。

■Z世代は、社会問題への関心が高い

Z世代は、「少子高齢化問題」「環境問題」「食料問題」「教育問題」「災害問題」など、SDGsや多

様性の問題を、子どものころから身近に感じてきました。

単純なお金儲けではなく「社会づくりに貢献できる仕事」がしたい、という傾向があります。

そのため、多様性を認めている企業やSDGsに対する理解が深い企業に、将来性を感じています。

■承認欲求は高い傾向

Z世代は子どもの頃からソーシャルメディアで自分の意見を公開し、リアルタイムで承認を受け取ること慣れていきます。

また学校でも、グループ討論で自己主張と傾聴を学ぶ機会が多く、自分の意見を発言して受けとめられることを当たり前と感じています。

したがって、職場でも自分の意見が受け入れられ、尊重されることを期待する傾向にあるようです。

また、子どもの頃から、SNSやゲームを通じたバーチャルなコミュニケーション

ョンに慣れ親しんできたこともあり、対面でのリアルなコミュニケーションに苦手意識を感じる人が増えてきました。

■納得しないと動かないZ世代

学校教育の中では、論理的思考を身につける機会が

そんな若者世代への対応は？

■対話やオープンコミュニケーションの場を作る

Z世代は、個人の意見や考えを大事にしているため、インタラクティブでオープンなコミュニケーションを望む傾向があります。

事実、Z世代を対象に行った各種アンケートでは、上司とのリアルな対話を望んでいる方が多いこともわかっていきます。

Z世代が抱える不安を解消したり、承認欲求に対応したりするためにも、直接の対話機会を積極的に設けましょう。

ただし一方的に話すのではなく、「傾聴する姿勢」

多くなっていることもあり、何のためにやるのか、やることにどんな意味があるのかが明確ではないと、納得をしないのがZ世代です。

「仕事だから」「上司の指示には従え」という理不尽な伝え方では、動かない人が多くなっています。

を大切にし、感謝などはしっかりと言葉にして伝えることが重要です。

特にその時の感情で叱ったり責めたり褒めたり、相手によって態度を変えたりするコミュニケーションは嫌がる傾向があります。

また社内ポータルやグループチャットなど、オープンにコミュニケーションがとれる環境を作っていくのもひとつです。

■仕事の目的や、指示の意図を明確に伝える

Z世代は、仕事の意義や目的を重視します。

業務に関する指示や指導をする際は、「なんのため

にやるか」「目指すべき最終ゴールはどこか」を、明確に伝えるようにしましょう。

意味・目的が不明確な仕事では、モチベーションが上がらず、理不尽さを感じることにもつながります。

目的が不明確な采配が続けば、退職してしまうリスクも高まります。

■プライベートを含めて、相手の価値観を尊重する

Z世代は仕事のみではなく、自分らしくあることや、プライベートも大切にする価値観を持っています。

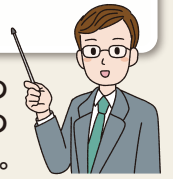
趣味のために有給休暇を取得することを責めたり揶揄したり、休日の行事参加や懇親会への参加を強制したりせず、相手の価値観を尊重するようにしましょう。

「今どきの若い者は」というのは、いつの時代でも言われる言葉です。

その世代の特徴をつかみ、柔軟に対応していくことが、職場のより良いマネジメントにもつながります。

これからのスケジュール			
	日 時	名 称	会 場
令和5年	9月 6日(火)	14:00 事務局長会議	仙台ビルディング
	9月 8日(水)	11:00 県女連移動研修会	アインパルラ浦島
	9月12日(土)	15:00 県連第2回総務委員会	仙台ビルディング
	9月14日(日)	13:30 県青連 青年の集い	アイリスオーヤマ磯角田I.T.P.
	9月19日(金)	全法連 第2回理事会	帝国ホテル
	9月22日(金)	15:00 県連第2回税制委員会	大同生命保険(株)仙台支社
	9月26日(火)	15:00 県連第2回広報委員会	仙台ビルディング
	9月27日(水)	14:00 税に関する絵はがきコンクール本審査会	マリゲート塩釜マリンホール
	9月28日(木)	13:00 県連第2回理事会	江陽グランドホテル
	10月11日(水)	13:30 経理担当者実務セミナー	マリゲート塩釜マリンホール
	10月12日(木)	13:30 新設法人説明会	マリゲート塩釜ベイサイドルーム
	10月13日(金)	14:00 税に関する標語審査会	マリゲート塩釜マリンホール
	10月18日(水)	14:00 第39回法人会全国大会 群馬大会	高崎芸術劇場
	10月24日(火)	六県連 福利厚生制度拡大推進会議	江陽グランドホテル
	10月30日(月)	県連第2回厚生委員会	
	11月 8日(水)	13:30 決算法人説明会	マリゲート塩釜ベイサイドルーム
	11月 9日(木)	13:30 第37回法人会全国青年の集い 山形大会	ホテルメトロポリタン山形
	11月15日(水)	厚生委員会主催ゴルフコンペ	
11月16日(木)	14:00 年末調整説明会	マリゲート塩釜マリンホール	
11月18日(土)	14:00 税に関する標語・税に関する絵はがきコンクール表彰式	ホテルグランドパレス塩釜	

## 参加者募集中!



参加申込は、広報誌9月号同封のチラシ又はホームページ掲載のチラシよりお申し込み願います。

※お車でご来場の際は、恐れ入りますが最寄りの駐車場をご利用ください。

### 1. 経理担当者実務セミナー

※一定のルールやよく指摘される事例、源泉所得税の誤りやすい項目等について説明します。

日 時: 令和5年10月11日(水) 13:30 ~  
会 場: マリゲート塩釜 3階マリンホール  
講 師: 塩釜税務署 法人課税第一部門 担当官  
受講料: 無 料(筆記用具をご持参ください)

### 2. 新設法人説明会

※法人税・消費税・源泉所得税等の基本的な知識と経理処理について説明します。

日 時: 令和5年10月12日(木) 13:30 ~  
会 場: マリゲート塩釜 2階ベイサイドルーム  
講 師: 塩釜税務署 法人課税第一部門 担当官  
受講料: 無 料(筆記用具をご持参ください)

### 3. 決算法人説明会

※決算に際し誤りやすい項目について説明します。

日 時: 令和5年11月8日(水) 13:30 ~  
会 場: マリゲート塩釜 2階ベイサイドルーム  
講 師: 塩釜税務署 法人課税第一部門 担当官  
受講料: 無 料(筆記用具をご持参ください)

### 4. 年末調整説明会

※年末調整の手順や誤りやすい事項を取りまとめているチェック表の活用などのポイントについて説明します。

日 時: 令和5年11月16日(木) 14:00 ~  
会 場: マリゲート塩釜 3階マリンホール  
講 師: 塩釜税務署 法人課税第一部門 担当官  
受講料: 無 料(筆記用具をご持参ください)



**活動フォト**  
レポート

8月22日(火) 管理職セミナー  
「徳川家康に学ぶリーダーシップ」(マリゲート塩釜3階マリンホール)  
公益社団法人塩釜法人会・塩釜商工会議所 共催

## 活動フォト レポート

※表紙写真提供／(公社)塩釜青年会議所

**期限内納付 消費税 推進運動**


**新入会員募集 キャンペーン実施中**

塩釜法人会は、塩竈市・多賀城市・松島町・七ヶ浜町・利府町管内の約1000社の会社・事業者が加入する経営者の団体です。法人会に加入して知識と人脈を広げてみませんか?

- 1 各セミナー、研修会や著名人による講演会に無料で参加できます。
- 2 経営者や従業員も利用できる福利厚生制度が充実しています。
- 3 多種多様な経営者との出会いが、新たな仲間づくりやビジネスチャンスに繋がります。

法人会に入会されたい方、ご近所にお知り合いの方、ご都合の良い日時が、お申し込みは、事務局または支部の職員にご紹介下さい。

**税に強い経営者が次世代を支える!**



**あとながき**

今年度はコロナも第5類感染症に移行になり、各地のお祭りは例年以上の人数が出がなりました。皆さん久しぶりの体感できるお祭りを心待ちにしていたと思います。今年も9月号の表紙は鹽竈みなとまつり前夜祭の花火大会の素晴らしい花火をご紹介します。ありがとうございました。

そして、仙台育英学園が第105回高校野球記念大会では2度目の初優勝を目指し戦いました。準優勝という結果でした。強豪校・そして同じ東北勢に勝ち続けた連続で決勝戦まで進めたことは並大抵のことではないと思います。優勝した慶應高校、そして惜しくも準優勝でしたが仙台育英両校に拍手を送りたいと思います。須江監督の「青春は密に続き今年の「人生は敗者復活」にも心打たれました。

広報副委員長 安住 陽一